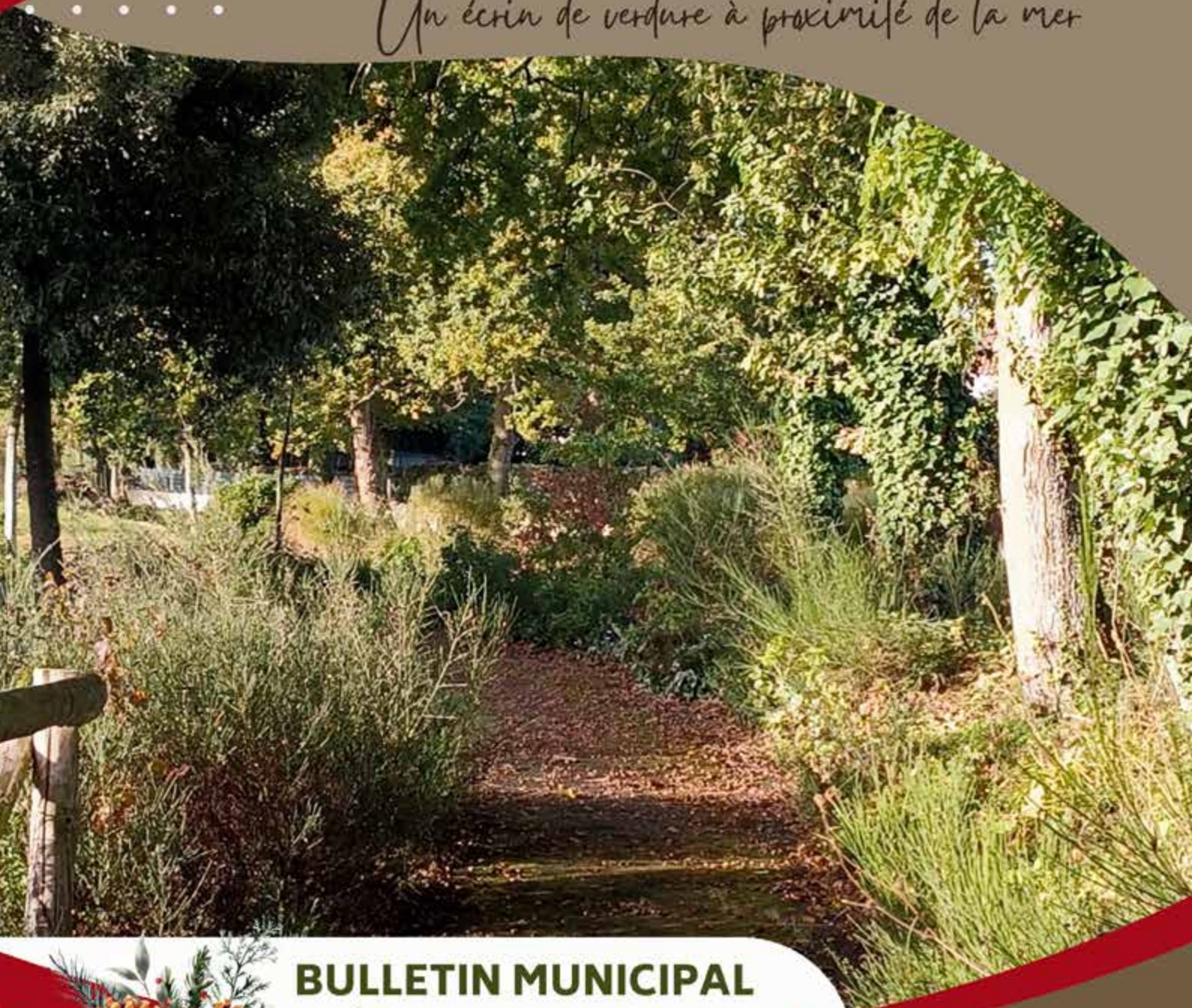


GIVRAND

Un écrin de verdure à proximité de la mer



BULLETIN MUNICIPAL DÉCEMBRE 2025 N° 56



Mairie - 5 rue du Bourg 85800 GIVRAND ☎ 02 51 55 13 31
@mairiegivrand.fr 📘 Commune de Givrand

Équipements
Travaux

Page 7



Animations
Vie locale

Page 11



Enfance
Jeunesse

Page 17



COMMUNE DE
GIVRAND

Villes et Villages Fleuris

AL CADERN NACIONAL DA CALIDADE DAS CITIES

Terre saine

Chercher une autre possibilité

INSTITUT **ELiZen**
LE VOYAGE DES SENS

Soin Minceur & Anti-Age - Epilation Lumière Pulsée - Rehaussement de Cils- Massages

L'INSTITUT EXPERT DE MA BEAUTÉ

www.institut-beaute-elizen.fr
02 28 10 49 45
8 rue des Genêts 85800 Givrand



ÉLAGUEUR • GRIMPEUR

● ÉLAGAGE
● ABATTAGE
● ECHENILLAGE
● ÉVACUATION

CHOPIN'Z
ELAGAGE

JORDAN CHOPIN
07 63 32 43 11
chopin.zelagage@gmail.com
85220 Coëx

emi
UN CHOIX ÉCLAIRÉ

Christophe DUCERF
Gérant
06 09 23 97 73
02 51 54 70 35
cducerf@emi85.fr
6 Rue de la Maubretière
ZAE La Maubretière d'en Bas
85220 SAINT RÉVEREND
electricite-maintenance-industrielle.fr

noovimo
RÉSEAU IMMOBILIER INNOVANT

Natacha DECUGIS
Conseillère en immobilier
Givrand et ses environs

www.noovimo.fr
06 29 64 61 97
ndecugis@noovimo.fr
ndecugis.noovimo.fr

29 rue Romain Rolland - 42100 Nantes
SAS Noovimo au capital de 10 000 euros - Siren n° 793 556 051 - Carte T N° 2371T

Fêtes de fin d'année Informations pratiques

À l'occasion des fêtes de fin d'année, la mairie sera fermée :

- Pour Noël : du mercredi 24 décembre à 12h au lundi 29 décembre.
- Pour la Saint-Sylvestre : du mercredi 31 décembre à 16h au lundi 5 janvier.

Un service est assuré pour les urgences ou l'état civil.

Concernant l'agence postale :

- Fermeture le 26 décembre et le 2 janvier.

Merci pour votre compréhension et joyeuses fêtes à tous !



SOMMAIRE

| | |
|---|----|
| Édito | 2 |
| Beauté, talent et détermination | 4 |
| Décisions de conseil | 5 |
| Réalisations 2023 & projets 2024 | |
| Urbanisme | 6 |
| Équipements & Travaux | 7 |
| Solidarité-CCAS | 9 |
| Sécurité | 10 |
| Animations - Vie Locale | 11 |
| Salles municipales - Paroisse | 12 |
| Environnement | 13 |
| Enfance - Jeunesse | 17 |
| École | 20 |
| intercommunalité | 21 |
| Vie pratique | 24 |
| Associations | 25 |
| Annuaire de la commune | 30 |
| Évènements à venir | 31 |



Chères Givrandaïses, chers Givrandaïs,

Alors que nous approchons de la fin de cette mandature, il est temps de faire le point sur les projets portés collectivement, tout en respectant le devoir de réserve imposé en période électorale.

Parmi les projets en cours, je tiens à souligner le lancement des travaux de rénovation du centre de santé et l'aménagement de la mairie, deux projets structurants qui verront le jour cette année 2026. Ils traduisent notre volonté d'améliorer les services de proximité et l'accueil des habitants.

Je souhaite adresser mes remerciements les plus sincères à tous les bénévoles (associatifs et communaux), dont l'engagement quotidien fait rayonner notre commune. Leur énergie et leur dévouement sont essentiels à la vie locale.

Un grand merci également à l'équipe municipale sortante, pour son travail, sa disponibilité et son implication tout au long de ces années. Ensemble, nous avons œuvré avec cœur pour Givrand.

Enfin, notre commune a brillé cette année grâce à son trio gagnant : Noam, Naomi et Timéa. Leur réussite est une belle source de fierté pour nous tous. Félicitations à eux !

Je vous invite chaleureusement à la cérémonie des vœux du maire, qui se tiendra **le vendredi 16 janvier à 18h30**, à la salle "Les Quatre Vents". Ce moment convivial sera l'occasion de nous retrouver, d'échanger et de célébrer ensemble l'année à venir.

Je vous souhaite avec l'ensemble du conseil municipal, le conseil municipal des jeunes, les membres du CCAS et les agents municipaux, de passer d'excellentes fêtes de fin d'année, entourés de vos proches et amis.

Laurent DURANTEAU



UN GRAND MERCI À NOS BÉNÉVOLES !

Ils sont discrets mais indispensables : nos 8 bénévoles, 4 au CCAS pour le transport solidaire et 4 à la cantine scolaire, donnent de leur temps et de leur énergie tout au long de l'année pour faire vivre la solidarité et le lien social à Givrand.

Grâce à leur engagement, nos aînés bénéficient d'un accompagnement bienveillant, et nos enfants profitent d'un service de cantine fluide et chaleureux.

Merci à eux pour leur générosité, leur disponibilité et leur sourire !

La commune est fière de pouvoir compter sur des personnes aussi dévouées.

Vous avez un peu de temps libre ?

Rejoignez notre équipe de bénévoles ! Votre engagement, même ponctuel, peut faire une réelle différence dans le quotidien de nos concitoyens.

Renseignements et inscriptions en mairie ou au 02 51 55 13 31



Bénévoles cantine



Bénévoles transport solidaire

Résidence Les Iris

Maison de retraite médicalisée

COLISEE

Au cœur du bourg de **Givrand**, depuis 25 ans notre maison vous accueille dans un cadre familial.

- Unité dédiée aux troubles cognitifs
- Activités variées : gym douce, balades, ateliers
- Accompagnement individualisé et méthode Montessori



Venez découvrir
La Résidence Les Iris

1 Avenue de la Chénais
85800, Givrand

02 51 26 22 22
res-lesiris@colisee.fr

Habitez au cœur d'un environnement pensé pour votre bien-être et celui de la nature



Terrains de
218 à 644 m²

à partir de
59.900 €

27 route de la Roche - Saint Gilles Croix de Vie
02.28.10.60.60 | vendeeamenagement.fr

Vendée
aménagement

Utile DE GIVRAND LES MIMOSAS

du lundi au samedi de 8h30 à 19h30

(20h en saison)

le dimanche de 9h à 12h30

(13h en saison)

Tél. 02 51 55 80 45

utile.givrand.accueil@systeme-u.fr

Utile Givrand



PERROCHEAU DUPE TP

TRAVAUX PUBLICS & PARTICULIERS

06 11 32 38 26 06 25 48 59 28

3 rue du Carté - 85800 LE FENOILLER

Tél : 02 51 55 25 97

mail : perrocheau.dupe@orange.fr

www.travaux-publics-perrocheau-dupe.fr



MACONNERIE

S A R L
M I C H O N

ZA Le Soleil Levant
85800 GIVRAND
02 51 60 20 08
06 07 17 62 09

sarlmichon@orange.fr

Carrosserie
GUILBAUD

carrosserie.guilbaud@gmail.com

02 51 55 08 98

14, rue du Danilo - 85800 GIVRAND



BEAUTÉ, TALENT ET DÉTERMINATION : LE TRIO GAGNANT FAIT LA FIERTÉ DE GIVRAND



NAOMI PILLET, SUR LE PODIUM DE MISS PAYS DE LA LOIRE



Le 10 octobre à Château Gontier sur Mayenne s'est tenue l'élection de Miss Pays de la Loire, qualificative pour Miss France 2025. Parmi les 14 candidates venues des cinq départements, Naomi Pillet, originaire de Givrand, a fièrement représenté la Vendée, seule candidate du département.

Sur le thème des déesses antiques, les jeunes femmes ont défilé avec élégance devant un jury composé de membres de l'Organisation Miss France, d'élus et de partenaires. Le vote, mêlant jury et public, a désigné la nouvelle ambassadrice régionale.

Naomi a été élue 1^{ère} dauphine, une belle reconnaissance pour son engagement et son charisme. Même si elle ne participera pas à Miss France, son parcours reste remarquable.

Félicitations à Naomi pour cette aventure ! Toute la commune de Givrand est fière d'elle et lui souhaite le meilleur pour la suite.

TIMÉA TADEBOIS, PUBLIE SON PREMIER RECUEIL DE POÉSIES À 17 ANS

À 17 ans, Timéa Tadebois, originaire de Givrand et étudiante en médecine à Angers, poursuit brillamment son parcours d'autrice. Après avoir autoédité en mai son recueil "L'encre de mes 17 ans", elle a signé en juillet avec la maison d'édition Les Chantuseries pour une publication à 400 exemplaires, disponibles en ligne et en librairie.

« Je suis super contente d'avoir trouvé un éditeur, ça me lance dans le monde de l'écriture », confie Timéa, qui souhaite aussi diffuser son œuvre dans les établissements scolaires.

Lors des Journées du patrimoine, elle a lu ses poèmes à l'Atelier Henry-Simon - Les Rimajures, devant un public conquis. Son talent et sa sensibilité promettent un bel avenir littéraire.

La commune peut être fière de cette jeune poétesse inspirante.



NOAM MOREL, LAURÉAT DU CONCOURS "UN DES MEILLEURS APPRENTIS DE FRANCE"



Chaque année, l'Association des "Meilleurs Ouvriers de France" organise le concours national "Un des Meilleurs Apprentis de France", destiné aux jeunes en formation professionnelle. Ce concours se déroule en trois étapes : départementale, régionale, puis nationale.

Noam Morel, apprenti électricien chez SARL EMI à Saint Révérend, s'est illustré en remportant la médaille d'or lors de la finale nationale, décrochant ainsi le titre honorifique de "Un des Meilleurs Apprentis de France".

Cette distinction récompense son talent, son sérieux et son engagement, tout en valorisant le travail de son entreprise et de ses formateurs.

La commune et les acteurs locaux peuvent être fiers de ce jeune professionnel prometteur.

Félicitations à Noam pour cette très belle réussite !



Comptes rendus complets des séances de conseil municipal sur le site givrand.fr



SÉANCE DU 19 MAI 2025

- Centre de Santé : demande de subventions au Département pour les travaux d'aménagement (total : 141 501,75 € HT).
- Ressources humaines : taux d'avancement de grade fixé à 100 % pour deux grades.
- Cimetière : nouvelle tarification à partir du 1^{er} juillet 2025.
- Cantine & périscolaire : maintien de la cantine à 1€ et revalorisation des tarifs cantine et périscolaires.
- Jeunesse : adoption des nouveaux tarifs pour les activités et séjours.
- Voirie : dénomination de deux nouvelles impasses aux Prairies de l'Océan.

SÉANCE DU 23 JUIN 2025

- Rue des Clergeries : demande de subvention au Département (Tranche 3).
- Finances : approbation du compte financier unique 2024 et du budget supplémentaire 2025.
- Finances : souscription d'un emprunt de 800 000 € pour financer les investissements.
- Centre Bourg : budget supplémentaire approuvé, avec transfert de patrimoine.
- Intercommunalité : accord local pour la répartition des 51 sièges du Conseil Communautaire en vue des élections de 2026.

SÉANCE DU 28 JUILLET 2025

- Réseaux : convention avec Vendée Eau pour l'extension du réseau AEP (rue du Pré Long).
- Patrimoine : vente d'un bien communal impasse des Écoliers (150 000 €).

SÉANCE DU 15 SEPTEMBRE 2025

- Finances : attribution de compensation versée par l'EPCI fixée à 129 289,46 €.
- Patrimoine : validation du programme GEOBat (75 108 € TTC) avec le SyDEV
- Budget : décision modificative n°1 (40 800 €)
- Personnel : création d'un poste à temps complet au 1er octobre 2025.
- Apprentissage : ouverture d'un poste aux services techniques pour 2 ans (BTSA)
- Voirie : acquisitions foncières pour sécurisation et aménagement (Prautière, RD42, Terres Fortes).
- Demande de fonds de concours à l'EPCI : Centre de santé : 15 279,84 €,
Rue des Clergeries : 26 981,82 €.

SÉANCE DU 20 OCTOBRE 2025

- Assurance statutaire : adhésion au contrat groupe 2026-2029 pour les agents CNRACL (taux : 4,99 %).
- Centre Municipal de Santé : approbation du projet de santé et du règlement de fonctionnement. Le Maire est autorisé à transmettre le dossier à l'ARS (Agence Régionale de Santé).
- Quartier des Noues : convention d'assistance technique avec les services communautaires pour l'aménagement du quartier (durée : 4 ans).



QUELLES FORMALITÉS POUR MES TRAVAUX ?

La commune de Givrand est soumise à un Plan Local d'Urbanisme (PLU), répartissant son territoire en trois zones principales : U (zones urbaines), AU (zones à urbaniser) et N (zones naturelles). Les règles de constructibilité peuvent être différentes selon ces zonages.

Les plans de zonage et les règlements sont consultables sur le site internet de la commune : www.givrand.fr/urbanisme/PLU

RAPPEL : tous travaux de construction ou d'aménagement sur la parcelle dont vous êtes propriétaire doivent faire l'objet d'une demande préalable d'autorisation du droit des sols (Permis de Construire ou Déclaration Préalable) délivrée par le maire.

Sont également concernés :

- Tout projet de construction, rehausse ou modification de clôture, quels que soient les matériaux utilisés (y compris grillage, claires-voies, plaques de béton, brande, claustras...), en limite de voirie comme en limite de propriété : tout n'est pas autorisé selon la zone dans laquelle vous résidez.
- Tout projet d'installation d'abri de jardin, abri bois, local technique, pergola, préau... de plus de 5m², quels que soient les matériaux utilisés, et même s'il (elle) n'est pas fermé(e) et/ou ne prévoit pas de plancher.
- Toute modification de façade ou pignon, même non visible de la rue (couleur d'enduit, bardage, remplacement, modification ou ajout d'ouvertures : matériaux, couleurs, dimensions, ajout de fenêtre de toit, de panneaux photovoltaïques...).

Pour toute question relative à votre projet, afin de définir s'il nécessite ou non le recours à un architecte, et pour savoir quel formulaire cerfa utiliser (Déclaration Préalable ou Permis de Construire), vous pouvez prendre RDV auprès du service urbanisme de la commune : urbanisme@givrand.fr - 02 51 55 13 31.

Guichet unique des autorisations d'urbanisme :

Ce mode de dépôt est à privilégier : <https://urbanisme.payssaintgilles.fr>
Toutefois le dépôt papier en mairie, en 3 exemplaires complets, reste possible.

Les différents formulaires sont téléchargeables sur le site service-public.fr :

- Déclaration Préalable constructions et travaux non soumis à permis de construire : <https://www.service-public.fr/particuliers/recherche?keyword=16702>
- Demande de Permis de Construire pour une Maison Individuelle et/ou ses annexes (PCMI) : <https://www.service-public.fr/particuliers/recherche?keyword=13406>
- Déclaration d'ouverture de chantier : <https://www.service-public.fr/particuliers/recherche?keyword=13407>
- Déclaration d'achèvement de travaux : <https://www.service-public.fr/particuliers/recherche?keyword=13408>

ESQUISSE DES FUTURS LOGEMENTS DU CENTRE BOURG



Rue du Bourg



Rond-point des Mimosas



TRAVAUX RÉALISÉS EN 2025

Le local associatif

En limite du terrain stabilisé, un bâtiment d'environ 100 m² est en cours d'achèvement. Il sera mis à disposition des associations dès le mois de décembre.

Pensé pour répondre aux besoins des utilisateurs, il est doté :

- d'un bar avec une réserve,
- de sanitaires, dont un restera ouvert au public,
- d'un espace de rangement pour le matériel,
- d'un espace de réunion.

Ce nouvel équipement vient renforcer les moyens mis à disposition des acteurs associatifs de la commune.



Voirie

Les travaux d'aménagement de la rue des Clergeries sont désormais terminés.

La rue est limitée en **zone 30**, afin de garantir la sécurité de tous les usagers, notamment les piétons et les cyclistes.

La chaussée a été rétrécie à 5,50m afin d'inciter les automobilistes à respecter la limitation de vitesse à 30 km/h. Des zones d'élargissement permettent également de fluidifier la circulation. Un trottoir a été laissé enherbé et des noues aménagées afin d'assurer la perméabilité aux eaux de pluies. Des espaces de stationnements sont aménagés le long de la chaussée et à l'entrée du stade stabilisé.

Rappel : les trottoirs sont réservés à la circulation des piétons !

Les travaux de voirie entrepris dans l'impasse des Écoliers sont désormais achevés.

Merci à tous pour votre patience durant la durée des travaux.



Centre de loisirs : la cour aménagée et agrandie

La cour du centre de loisirs Pom'd'Happy a subi quelques changements pour le confort des enfants et des animateurs.

De l'enrobé a été appliqué sur une partie de la cour permettant l'installation d'une table de ping-pong et d'un panier de basket. La partie enherbée a été agrandie et réengazonnée. L'objectif est d'en faire un espace convivial pour les enfants avec une cabane, des bancs et une table pour dessiner, jouer ou papoter avec les copains/copines !





Travaux d'amélioration de l'éclairage et de la salle "Les Quatre Vents"

Au cours du mois de septembre, l'éclairage public a été modernisé. Toutes les boules situées au sommet des mâts ont été remplacées par de nouvelles lampes LED, plus économes en énergie et plus performantes. Ce projet a pu voir le jour grâce au soutien du SyDev, qui a subventionné le remplacement à hauteur de 70 %.

En octobre, des travaux de mise aux normes électriques ont été réalisés à la salle des fêtes "Les Quatre Vents". Cette mise en conformité a fait suite au passage d'un bureau de contrôle qui avait relevé plusieurs non-conformités.

Par ailleurs, des aménagements extérieurs ont été effectués : des gaines ont été passées afin d'amener l'électricité et l'eau à l'extérieur de la salle. Ces installations permettront aux associations de disposer de ces ressources lors des événements organisés en plein air.

PROJETS EN COURS

Centre Municipal de Santé : place aux travaux

Suite à l'acquisition des locaux du cabinet médical, rue du Bourg, la commune va engager des travaux d'aménagement afin d'améliorer le confort ergonomique et énergétique des lieux. Cela permettra de mettre à disposition 4 cabinets de consultation, un espace d'accueil, un bureau et des locaux collectifs de travail.

Les praticiens déjà sur place conserveront l'usage d'une partie des locaux.

Mairie : un accueil plus convivial

Suite au diagnostic effectué en décembre 2023 par le conseil en organisation du Centre de Gestion, nous effectuerons d'importants travaux de réorganisation du service administratif, avec le réaménagement des bureaux dès le début de l'année.

L'accueil du public est entièrement repensé pour permettre un espace de travail plus ergonomique pour les agents et plus convivial pour les usagers. Un espace de confidentialité sera également aménagé pour traiter les demandes plus spécifiques (état civil, aide sociale, cimetière...)

Des changements de bureaux accompagneront cette réorganisation, avec des plans étudiés en concertation avec l'ensemble des agents.

La mairie sera fermée les **5, 6 et 7 janvier** pour le déménagement des bureaux.

Pendant la durée des travaux, l'accueil du public se fera dans la salle du conseil municipal (accès à l'arrière de la mairie).

Merci pour votre compréhension !



Fermeture
5, 6 et 7
janvier 2026





Le Centre Communal d'Action Sociale (CCAS) est un service de la commune qui agit pour aider les habitants en difficulté. Il accompagne les personnes âgées et soutient celles en situation de handicap.

Présidé par le maire, le CCAS dispose de son propre budget. Il travaille en lien avec des assistantes sociales et des associations locales pour proposer des aides concrètes et adaptées aux besoins de chacun.

Contact : Isabelle Micheneau pour le CCAS - tél. : 02 51 55 13 31 - mail : ccas@givrand.fr

REPAS DES AÎNÉS

Le mercredi 10 décembre dernier, les personnes de plus de 75 ans se sont retrouvées à la salle "Les Quatre Vents" pour partager un moment convivial autour d'un délicieux repas.

Ce rendez-vous annuel, toujours très attendu, a été animé par le groupe "Sonocean" et sublimé par les mets du Traiteur Soullandais, contribuant largement à la réussite de cette belle journée.

Le Conseil Municipal des Jeunes (CMJ) était également présent : les enfants ont offert à nos aînés un joli moment musical en interprétant plusieurs chants, très appréciés par l'assemblée.

LA NAVETTE DEVIENT TRANSPORT SOLIDAIRE :

UN GRAND MERCI AUX 4 CHAUFFEURS BÉNÉVOLES

Le CCAS met à disposition un minibus et propose chaque mardi matin une navette à destination de Saint Gilles Croix de Vie, pour permettre à ses usagers de faire quelques courses.

Ce service s'adresse principalement aux personnes ne disposant pas de permis de conduire ou ne se sentant plus à l'aise au volant. Il leur permet de se rendre au marché, à la pharmacie, au distributeur ou encore de faire leurs achats alimentaires en toute autonomie.

Au-delà de son aspect pratique, cette navette est aussi un véritable vecteur de lien social, contribuant à rompre l'isolement de ses bénéficiaires.

Renseignements et inscriptions en mairie ou au
02 51 55 13 31.

DES DOUCEURS POUR BIEN COMMENCER L'ANNÉE



Pour celles et ceux qui n'auront pas pu participer au repas de fin d'année, nous aurons le plaisir de venir à votre rencontre en ce début d'année pour vous offrir de petites douceurs sucrées.

Ce moment chaleureux sera l'occasion de vous présenter nos vœux.

DATE À RETENIR !

Après-midi dansant avec collation servie.



AU PROFIT DU CCAS DE CIVRAND

BAL DU PRINTEMPS

OUVERT À TOUS !
VENDREDI 20 MARS 2026
SALLE "LES QUATRE VENTS"
GIVRAND
de 14h30 à 18h30

Collation offerte

The poster features a green background with colorful confetti and streamers. It includes an illustration of a couple dancing, a drum set, and a floral arrangement in the bottom right corner. A small CCAS Givrand logo is in the top right.

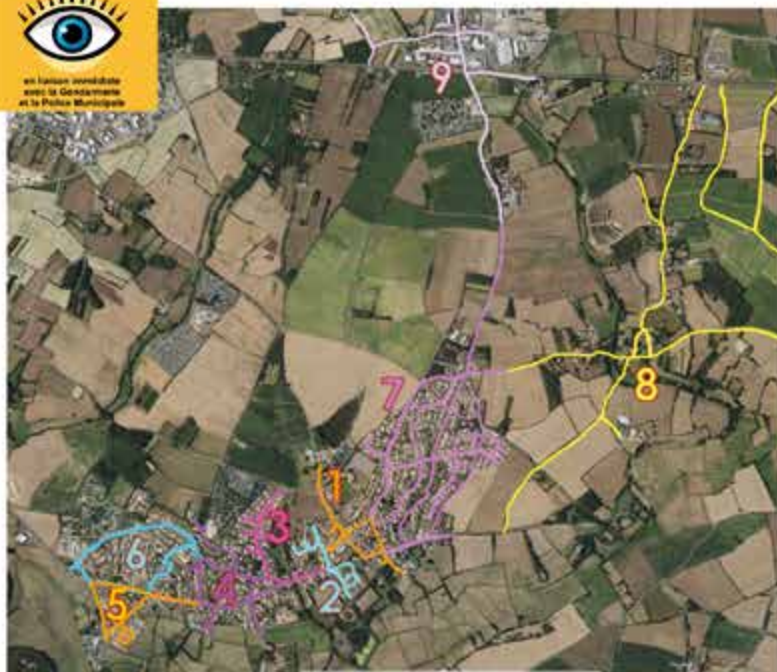


PARTICIPATION CITOYENNE

Ce dispositif consiste en la mise en action des citoyens, d'une rue ou d'un quartier, qui s'associent pour prévenir la délinquance et les cambriolages dans leur secteur. L'ensemble de la commune est couvert par neuf secteurs.

La démarche consiste à ce que chacun porte attention aux faits ou circulations (véhicules ou personnes) inhabituels et en fasse part à des correspondants du quartier qui se sont portés volontaires pour en informer la gendarmerie, laquelle a seule le pouvoir d'intervenir ainsi que le maire.

Ce dispositif ne peut être efficace que si chacun y participe activement en toute confiance.



Pour connaître les référents de votre quartier, vous pouvez vous renseigner auprès de la mairie.

PLAN COMMUNAL DE SAUVEGARDE

La sécurité des habitants est l'une des préoccupations majeures de l'équipe municipale. Ainsi, et conformément à la réglementation, un document (DICRIM), est à votre disposition en mairie. Il vous informe des risques présents dans votre commune et des consignes de sécurité à suivre si un événement majeur devait se produire. La commune a également travaillé à l'élaboration d'un Plan Communal de Sauvegarde dont les moyens d'alerte de la population et les lieux stratégiques en cas d'évènement majeur, vous sont présentés.

En cas d'évènement majeur, la commune alerte la population et diffuse les consignes de sécurité avec les moyens d'alerte suivants, en fonction du risque :

- Un véhicule équipé d'un mégaphone pour circuler sur l'ensemble du territoire de la commune ou à proximité de la zone à risque.
- Une alerte par téléphone et/ou SMS (pensez à valider le message après son écoute complète).

Si vous souhaitez être informé de la survenue d'un risque et obtenir des informations relatives à votre sécurité, nous vous invitons à compléter ce document en mairie.

- Un message d'alerte sur les panneaux d'information et sur le site internet de la commune.



DICR/M

Risques majeurs :

Adoptez les bons Réflexes!

Document à conserver



Nouvelle version disponible en mairie



LES ESTIVALES DE LA COUR : UN ÉTÉ HAUT EN COULEURS

Cet été, les Estivales de la Cour ont une nouvelle fois animé la Maison de la Cour avec une belle diversité artistique.

Les enfants de 6 à 11 ans ont participé à un concours de dessin, dont les trois œuvres gagnantes illustreront la carte de vœux de Monsieur le Maire. Merci à tous les jeunes artistes !

Les peintres et sculpteurs locaux, ainsi que les résidents de Perce-Neige, ont exposé leurs créations du 15 juillet au 30 août.

Les visiteurs ont également pu découvrir la crypte archéologique.



1 LILA BLANCHET



2 FÉLIX MARTIN MUSSAUD



3 ARMAND ROUGÉ



UNE 4^È ÉDITION DES JOSÉPHINE SOUS LA PLUIE, MAIS AVEC LE SOURIRE !

Samedi 4 octobre, malgré un départ très pluvieux, 120 marcheurs et coureurs courageux se sont élancés sur un parcours de plus de 5 km autour de Givrand, formant une belle vague rose solidaire.

Cette 4^{ème} édition s'inscrivait dans le cadre de l'opération nationale Octobre Rose, dédiée à la lutte contre le cancer du sein.

La matinée s'est conclue dans la bonne humeur autour d'une collation bien méritée.

Rendez-vous en octobre 2026 pour une nouvelle édition !

À vos baskets !





SALLES MUNICIPALES - PAROISSE TARIFS ET INFORMATIONS



TARIFS DES SALLES

| OBJET DE L'UTILISATION | Associations de la commune | Locataire domicilié sur la commune (TH) | Externe à la commune (mariage, CE, association) |
|---|----------------------------|---|---|
| FORFAIT ORDURES MÉNAGÈRES (par bac OM présenté) | 8 € | 8 € | 8 € |
| FORFAIT ANNUEL TOUTES SALLES | 160 € | | |

| SALLE DES FÊTES, rue de la Rousselotière | | | |
|--|---------|-------|-------|
| A L'HEURE (réunion, assemblée générale) | Gratuit | 7 € | 7 € |
| CAUTION | Néant | 600 € | 600 € |
| SONO | Gratuit | 40 € | 40 € |
| ÉCRAN | 20 € | 20 € | 20 € |
| VIDÉOPROJECTEUR | 40 € | 40 € | 40 € |
| Repas de famille | | 230 € | |
| Journée supplémentaire | | 60 € | |
| Supplément vaisselle | | 30 € | |
| Majoration en période de chauffage (oct à avril) | | 60 € | |
| Vin d'honneur | | 90 € | 150 € |
| Majoration en période de chauffage (oct à avril) | | 40 € | 60 € |
| Mariage | | 380 € | 850 € |
| Retour de noces | | 90 € | 150 € |
| Supplément vaisselle | | 50 € | 50 € |
| Majoration en période de chauffage (oct à avril) | | 100 € | 100 € |
| Animations à but lucratif | | | |
| Concours, spectacle, animation commerciale | 50 € | | 850 € |
| Soirée dansante à but lucratif | 110 € | | 850 € |
| Repas annuel d'associations | 90 € | | 400 € |
| Majoration en période de chauffage (oct à avril) | 25 € | | 100 € |

| MAISON DE LA COUR, 1 rue du Bourg | | | |
|--|---------|-------|-----|
| A L'HEURE (réunion, assemblée générale) | Gratuit | 5 € | 5 € |
| CAUTION | Néant | 400 € | |
| Repas (grande salle - 50 pers. maxi) | 50 € | 130 € | |
| Supplément petite salle | Gratuit | 20 € | |
| Journée supplémentaire | Gratuit | 35 € | |
| Majoration en période de chauffage (oct à avril) | 25 € | 25 € | |
| Vin d'honneur | Gratuit | 50 € | |
| Majoration en période de chauffage (oct à avril) | Gratuit | 10 € | |



MODERNISATION DE L'ÉCLAIRAGE SCÉNIQUE

À l'intérieur de la salle, tous les projecteurs ont été remplacés par des modèles LED. Ce changement permet non seulement d'améliorer la qualité de l'éclairage, mais aussi de réduire significativement la consommation énergétique.

PAROISSE SAINT GILLES & SAINT HILAIRE

La communauté chrétienne Saint Jean Baptiste de Givrand fait partie de la nouvelle paroisse « Saint Gilles et Saint Hilaire » qui regroupe 5 communes : Givrand, Le Fenouiller, Notre Dame de Riez, Saint Gilles Croix de Vie et Saint Hilaire de Riez et 7 clochers.

Organisation et fonctionnement

L'équipe pastorale rassemble :

- l'Abbé Jean-Marie Bounolleau curé responsable de la Paroisse
- 1 prêtre coopérateur : Albert Gbetchoevi
- 2 prêtres retraités : Abbé Bernard Daviaud et Abbé Paul Groisard
- 3 diacres : André Blanchard, Thierry Pichon et Thierry Ouzet.
- un conseil de paroisse
- un conseil économique
- l'équipe ecclésiale de proximité Givrand/Le Fenouiller qui se réunit tous les mois pour traiter de tous les sujets liés à la vie de la communauté de Givrand.

Ses membres :

- Danielle Gillier : 02 51 54 85 56
- Christian Echappé : 07 86 40 66 31
- Laurence Rougé : 06 11 28 15 91

Pour les demandes de messes, baptêmes, mariages, sépulture, 1ère communion et confirmations, s'adresser à l'accueil Espace Notre Dame 17 rue Gautté à Saint Gilles de 9h à 12h sauf le dimanche ou 02 51 55 89 40.

service « communion aux malades »

Pour tout renseignement s'adresser à :

- Daniel Chopin : 06 85 57 06 93
- Christiane Martineau : 09 50 61 64 77
- Jacqueline Martineau : 02 51 55 30 10

Les personnes qui souhaitent participer aux différentes activités de la paroisse sont les bienvenues !

Messes à l'église de Givrand :

- le dimanche à 9h30 ; une messe toutes les 3 semaines (voir affichage à l'église, site internet ou bulletin paroissial).
- le mercredi (semaine paire) à 9h à l'église.

Café accueil pour tous le 1er mercredi de chaque mois de 16h30 à 18h30 salle paroissiale rue du Bourg en face de la bibliothèque. Moment convivial pour créer du lien social.



Christine
BERNARD



COMMUNE PROPRE

35 bénévoles ont participé à notre matinée « Commune propre » le samedi 13 septembre qui s'est déroulée, après la pluie de la nuit, sans une goutte d'eau !

Voici le bilan de leur récolte :

- 140 litres de déchets (ordures ménagères)
- 340 litres destinés au bac jaune
- 60 litres de verre

Quelques morceaux de ferraille et de bois.

Nous les remercions vivement pour leur participation, ils ont contribué, en complément du nettoyage régulier des agents au cours de l'année, à l'entretien de la commune.

Nous avons clôturé cette matinée par un moment de convivialité.

Nous constatons une amélioration des comportements, peu d'objets imposants retrouvés, espérons que cela perdure !



UNE NOUVELLE APPRENTIE

Nous vous présentons Camille GUILLEMET qui sera présente durant 2 ans au sein des services techniques.



Jeune apprentie en BTS (Brevet de Technicien Supérieur Agricole) au Lycée Nature de La Roche Sur Yon, elle aura pour mission principale la mise à jour de l'inventaire des arbres de notre commune.

MAISONS FLEURIES : REMISE DES DIPLÔMES

Samedi 27 septembre, avec les élus de Saint Réverend, nous avons accueilli, les lauréats des 2 communes.

Sylvain Liaigre, adjoint à l'environnement à la commune de Saint Réverend, a rappelé l'objet de l'évènement : juger les jardins visibles de la rue. Nous avons évoqué l'aventure entre jury et avec les habitants rencontrés.



UNE NAISSANCE, UN ARBRE

Les naissances de l'année 2024 ont permis de planter 9 arbres supplémentaires au belvédère, clôturant les plantations dans cet espace.

Nous souhaitons la bienvenue à ces enfants. Nous avons été heureux de les rencontrer ainsi que leur famille le samedi 22 novembre autour du verre de l'amitié.

Une plaque a été installée comme les années précédentes aux abords des plantations.





UNE NOUVELLE CRÉATION

Une haie de « Benjes » a été fabriquée par nos agents au parc de jeux rue de la Bergerie.



Origine

La haie de Benjes tire son nom de son créateur Herman Benjes, un écologue allemand (1937-2007) qui a mis au point cette technique à la fin des années 80. Elle consiste à entasser des branchages de bois mort, des racines et des rameaux à l'horizontal entre des piquets en bois ou en métal jusqu'à un mètre de hauteur.

Intérêt de la construction

Abri naturel pour la faune, les graines contenues dans les déjections des visiteurs de la haie (petits mammifères, oiseaux...)ensemenceront l'amas de branchages avec les graines d'espèces végétales environnantes. La haie sera donc constituée des espèces végétales des alentours et deviendra un lieu de biodiversité.

DÉSIMPÉRMÉABILISATION DES SOLS

Après des décennies de mise en place d'enrobé, nous expérimentons le retrait de celui-ci à des endroits non indispensables, voir nocifs pour les végétaux ou arbres environnants. Les 3 premiers essais ont été réalisés dans le lotissement de la Barre.

D'autres lieux vont être étudiés au cas par cas et pourront être gérés de la même manière.





LES ARBRES DE LA SALLE "LES QUATRE VENTS"

côté parking

Les cyprès bordant le parking ont été abattus pour des raisons sanitaires. Monsieur et Madame EGRON, agriculteurs et propriétaires de la parcelle mitoyenne concernée, ont bénéficié d'une aide de la Chambre d'Agriculture pour l'achat de plants. Nos agents planteront une haie bocagère lors d'une animation.



côté salle

Nous avons dû abattre également les cyprès à proximité de la salle car ils étaient malades et risquaient de tomber sur le bâtiment.

Cet espace bénéficiera d'un réaménagement améliorant l'accès à la cuisine et nous repenserons l'aménagement des espaces verts à proximité.



LES JARDINIERS ONT LA PAROLE

Le massif de la mairie se transforme : une prairie fleurie au cœur du village

L'aménagement des espaces verts de la mairie évolue pour s'adapter aux réalités climatiques et environnementales. Vous avez peut-être connu l'ancien décor : un gazon bien vert et deux massifs de fleurs annuelles encadrant l'allée centrale ? Ce temps est révolu.

Avec les restrictions d'arrosage imposées de plus en plus tôt dans la saison, il devenait nécessaire de repenser cet espace. Après réflexion et échanges au sein du service Espaces Verts, une idée a germé : celle de créer une prairie fleurie, mêlant vivaces horticoles, plantes sauvages et bulbes.

Cette prairie évolue au fil des saisons : les premières fleurs apparaissent dès février, suivies d'un véritable feu d'artifice printanier. L'été, la floraison ralentit sous l'effet des fortes chaleurs, mais le massif conserve son charme naturel.



Curieux ? Approchez-vous et laissez la magie opérer. Des cheminements naturels vous invitent à déambuler au cœur du massif, à observer les détails, les textures, les couleurs... et la vie qui s'y cache.

Ce nouvel espace est bien plus qu'un décor : il devient un refuge et garde-manger pour les insectes pollinisateurs et les oiseaux. Cet hiver, les chardonnerets seront ravis d'y trouver les graines de cardère et autres plantes laissées volontairement en place.

Ce projet, pensé et réalisé par les professionnels des espaces verts, a été complimenté par les jurys des Villes et Villages Fleuris. Givrand affirme ainsi sa différence, en choisissant un aménagement à la fois esthétique, écologique et durable.



INSTALLATION D'UN COMPOSTEUR COLLECTIF

Du 13 au 21 octobre, des agents de Trivalis sont venus rencontrer les habitants du centre-bourg de Givrand pour recueillir leurs avis sur l'installation d'un composteur collectif au sein de la commune. Une réunion publique a ensuite eu lieu le vendredi 14 novembre, afin de présenter le projet à l'ensemble des Givrandais. À l'issue de cette rencontre, plusieurs bénévoles se sont portés volontaires pour gérer le futur composteur et accompagner les habitants dans cette nouvelle pratique.

Après avoir fortement encouragé et développé le compostage individuel, la commune de Givrand, en partenariat avec la Communauté d'Agglomération du Pays de Saint Gilles Croix de Vie et Trivalis, a fait le choix d'installer un composteur collectif, à proximité des jardins familiaux.

Ce nouvel équipement s'inscrit dans la continuité de la loi AGEC (loi anti-gaspillage pour une économie circulaire) qui rend, depuis le 1er janvier 2024, le tri des biodéchets obligatoire pour tous les citoyens.

L'objectif : permettre à chacun de réduire la part de déchets organiques jetés à la poubelle comme les épluchures, le marc de café, les restes de repas, ou encore les coquilles d'œufs.

À l'image des sites de compostage collectif déjà mis en place à Brétignolles sur Mer, Saint Gilles Croix de Vie, Saint Hilaire de Riez et L'Aiguillon sur Vie, ce pavillon de compostage est pensé pour celles et ceux qui ne disposent pas de composteur individuel ou qui préfèrent un fonctionnement collectif pour gérer leurs biodéchets.

Le composteur sera accessible aux apporteurs inscrits, qui pourront venir déposer leurs déchets selon les plages horaires définies par les bénévoles, afin d'assurer une bonne gestion des apports.



GIVRAND, TERRE D'ACCUEIL POUR LES OISEAUX NICHEURS

Izabella Trubert, étudiante en BTS Gestion Protection de la Nature au Lycée Nature de La Roche sur Yon, a effectué un stage à la mairie.

Pendant trois semaines, elle a observé les oiseaux qui nichent sur la commune.



Son travail a donné lieu à un livret illustré, présentant 24 espèces d'oiseaux nicheurs identifiées.

Les amoureux de la nature et les curieux sont invités à venir le découvrir.

Livret disponible sur demande en mairie.

LE CIMETIÈRE RÉCOMPENSÉ !

À la suite des travaux de réaménagement et de renaturation du cimetière, nous avons inscrit ce projet à la démarche « Paysage de votre commune », portée par le CAUE (Conseil d'Architecture, d'Urbanisme et de l'Environnement).

Nous avons eu le plaisir d'apprendre, que notre commune figure au palmarès 2025.

Nous vous communiquerons le prix reçu dans le prochain bulletin, et l'annonce paraîtra également sur les réseaux sociaux de la commune.





INSTALLATION DU NOUVEAU CONSEIL MUNICIPAL DES JEUNES 2025-2026



Le samedi 17 octobre a eu lieu la première réunion plénière du Conseil Municipal des Jeunes (CMJ). Cette séance d'installation marque le début d'une nouvelle mandature, prometteuse en projets et en idées au service de la vie locale.

Les jeunes conseillers **Emma, Marilou, Lisana, Ninon, Antoine et Yann**, tout juste élus, ont rejoint l'équipe de CM2 déjà en place, formant ainsi un groupe dynamique et motivé.

Au programme de cette première rencontre :

- découverte du fonctionnement et de l'organisation du CMJ,
- échanges autour du rôle de chacun,
- choix des commissions de travail dans lesquelles les jeunes s'investiront tout au long de l'année pour mener à bien leurs projets.

À travers cet engagement, ces jeunes citoyens témoignent de leur volonté de participer activement à la vie de la commune, de proposer des idées et de contribuer à des actions concrètes pour améliorer leur cadre de vie.

Nous avons hâte de découvrir les projets qu'ils porteront au cours de cette année !

OPÉRATION ARGENT DE POCHE

Pendant les vacances de la Toussaint, six jeunes âgés de 15 à 17 ans ont participé à un dispositif local visant à les impliquer dans la vie de leur commune. Encadrés par des agents municipaux, des bénévoles de la bibliothèque et des animateurs du centre de loisirs, ils ont réalisé plusieurs missions de trois heures, réparties sur des demi-journées.

Ces petites actions concrètes ont contribué à améliorer leur cadre de vie tout en leur permettant de découvrir l'engagement citoyen. En échange de leur investissement, chaque jeune a reçu une indemnité de 15 € par mission accomplie.





LA POM'D'HAPPY ACCUEILLE VOS ENFANTS DE 3 À 10 ANS !

Lieu d'animation, de détente et de découvertes, La Pom'd'Happy a pour vocation d'être à l'écoute de chaque enfant, de stimuler sa créativité et de favoriser son développement social : relations avec les autres, prise d'initiatives, autonomie et responsabilités.

Horaires et périodes d'ouverture

Nous accueillons vos enfants de 7h à 19h :

- Tous les mercredis
- Pendant les petites vacances scolaires (fermeture du 24 décembre au 1er janvier)
- Durant les vacances d'été (fermeture les trois premières semaines d'août)

Un accueil adapté à chaque tranche d'âge

Pour respecter le rythme de chacun et proposer des activités adaptées, les enfants sont répartis en trois groupes :

- Les Pandas : Toute Petite Section à Moyenne Section
- Les Cacahuètes : Grande Section / CP
- Les Fantastiques : CE1 à CM2

Un projet pédagogique réfléchi

Chaque année, l'équipe d'animation construit un projet pédagogique autour d'objectifs éducatifs clairs. Un programme riche et varié en découle, permettant à chaque enfant d'évoluer dans un environnement stimulant, différent du cadre familial. Les activités et sorties sont pensées dans une ambiance bienveillante et respectueuse du rythme de chacun.

Infos pratiques

📍 Retrouvez les programmes d'activités et toutes les informations utiles sur notre site :

👉 givr-and-aiguillon.ifac.asso.fr

📄 Pour inscrire votre enfant, un dossier est à retirer en mairie. Vous aurez ensuite accès au Portail Familles du Pays de Saint-Gilles, qui vous permettra de gérer les inscriptions en ligne.

📢 Suivez-nous sur Facebook : La Pom'd'Happy ifac

La Pom'd'Happy s'engage pour la planète !

Nous participons activement au recyclage !

L'accueil fait office de point de collecte pour :

- Les bouchons plastiques
- Les crayons usagés
- Les gourdes alimentaires
- Les piles
- Mais aussi les livres et jeux en bon état



Service enfance/jeunesse

22 rue de la Rousselotière

02 51 54 89 55 / 06 89 70 17 86

pomdhappy@utno.ifac.asso.fr

<https://www.ifac.asso.fr/givr-and-aiguillon>



ELDOR'ADOS : TON ESPACE FUN À GIVRAND & L'AIGUILLON SUR VIE !

Tu as plus de 10 ans ? Tu cherches un lieu sympa pour te retrouver, t'amuser, et rencontrer des copains ?

Bienvenue à l'Eldor'Ados, ton GG pour passer du bon temps, découvrir, créer et surtout t'éclater !

Pourquoi venir à l'Eldor'Ados ?

- 🎯 Rencontrer d'autres jeunes autour d'activités fun et de lieux cool.
- 🗣️ Être acteur de tes loisirs : propose, choisis et décide tes activités !
- 🌱 Grandir et t'épanouir dans un cadre sûr et accueillant.
- 🗨️ Trouver un lieu où t'exprimer, être écouté et bien conseillé.
- 📍 Participer à la vie locale : événements, fêtes et animations communales.
- 🤝 Découvrir ton territoire avec des projets en partenariat avec les acteurs locaux.
- 💡 Donner vie à tes idées et projets avec le soutien d'Eldor'Ados.
- 🍌 Apprendre à vivre ensemble dans le respect et la bienveillance.

C'est quoi l'Eldor'Ados ?

C'est un service communal dédié aux jeunes de Givrand et L'Aiguillon sur Vie.

Ouvert à partir du CM2, avec des activités communes et d'autres adaptées à ton âge (CM2/collégiens).

- Un endroit où tu peux t'amuser, échanger, proposer et réaliser tes projets.



Information auprès de Anne VAVON
22 rue de la Rousselotière
02 51 54 89 55 - 06 48 17 92 22
eldorados@utno.ifac.asso.fr
ainsi que sur les réseaux sociaux



Le mot du directeur



Au 1^{er} septembre 2025, 110 enfants sont inscrits à l'école La Fontaine et répartis en 5 classes de la PS au CM2.

La thématique commune à l'ensemble des élèves cette année s'intitule : « des mondes à partager pour mieux se connaître soi-même et les autres ». Ils découvriront le monde proche d'eux (la commune), le monde des émotions, le monde des contes merveilleux et de la magie, les différences de cultures dans le monde, le monde du futur...

Les enfants s'initieront à plusieurs activités sportives avec la présence régulière des éducateurs des clubs sportifs de la région : football, basket-ball, gymnastique, golf, cross/enduro, natation, handball... Diverses animations culturelles auront lieu également comme des spectacles à la salle de « La Balise ».

Les enfants ont participé à la « course du muscle » en lien avec le Téléthon.

Ils ont célébré Noël le samedi 13 décembre. Puis ils ont chanté sur la cour de récréation. Cette matinée de convivialité s'est terminée par une dégustation de gâteaux avec le verre de l'amitié.

Nous poursuivons également notre projet sur l'éco-citoyenneté. Nous effectuons à l'école le tri sélectif. Nous collectons et participons au recyclage des cartouches et des piles. Nous continuons également la récupération des bouchons en plastique pour aider les personnes handicapées.

L'école est en travaux actuellement. Les cours de récréation vont s'aménager progressivement pour la joie des enfants qui se sentaient un peu à l'étroit.

Les inscriptions pour une rentrée en janvier 2026 sont encore possibles. Pour la rentrée de septembre 2026 vous pouvez également contacter dès à présent le directeur qui vous présentera l'école et répondra à vos questions. Une matinée « portes ouvertes » est organisée le **samedi matin 17 janvier de 10h30 à 12h00**. Vous pourrez visiter les locaux et l'équipe pédagogique vous présentera le fonctionnement de l'école et les projets à venir. Si vous êtes intéressés pour participer à cette matinée nous vous remercions de le signaler par mail.

Arnaud Lucas, directeur

1 2 3 4



12 rue de l'école
02 51 55 87 47
direction@givrand-lafontaine.fr

BASSIN VERSANT DE LA VIE ET DU JAUNAY : LE SYNDICAT MIXTE DES MARAIS, DE LA VIE, DU LIGNERON ET DU JAUNAY AGIT POUR L'EAU ET LES MILIEUX AQUATIQUES

Où que nous habitons, nous faisons partie du bassin versant d'un ruisseau, d'une rivière ou d'un fleuve. La configuration de ce bassin versant (relief, éléments paysagers, type de sol...) et la nature des activités humaines qui y sont exercées influence la qualité des cours d'eau qui le traversent, ainsi que la qualité et quantité de l'eau qui s'y écoule.

Sur le bassin versant de la Vie et du Jaunay, le Syndicat Mixte des Marais, de la Vie, du Ligneron et du Jaunay regroupe six intercommunalités, sur 37 communes, et exerce trois missions :

- la restauration des marais et des cours d'eau dont la lutte contre les plantes aquatiques exotiques envahissantes et la coordination des ouvrages hydrauliques,
- la lutte contre la faune aquatique envahissante (ragondins et rats musqués) sur la partie aval du bassin,
- le portage du Schéma d'Aménagement et de Gestion des Eaux (SAGE) du bassin de la Vie et du Jaunay, piloté par la Commission Locale de l'Eau.

Les travaux et actions sont réalisés en concertation avec les acteurs locaux (élus, propriétaires, agriculteurs, associations...) et bénéficient du soutien financier de l'Agence de l'eau Loire-Bretagne, de la Région Pays de la Loire et du Département de la Vendée.



Exemple de travaux réalisés en amont
du bassin versant :

La Vie a retrouvé son emplacement
d'origine, en fond de vallée.

©Laurent TOUZEAU

Pour mieux faire connaître le bassin versant, le Syndicat Mixte a réalisé différents supports de sensibilisation : maquette pédagogique, expositions sur les cours d'eau, la flore spontanée... Ces supports sont mis à disposition gratuitement des communes et intercommunalités du bassin versant, mais aussi des écoles ou de prestataires intervenant sur la thématique de l'eau sur ce territoire. Un film « Entre Vie et Jaunay » et des capsules vidéo sont également disponibles sur le site internet www.vie-jaunay.com.

Syndicat Mixte des Marais, de la Vie, du
Ligneron et du Jaunay
ZAE du Soleil Levant

2 Impasse de l'Aurore - 85800 GIVRAND
Tél. : 02.51.54.28.18 - www.vie-jaunay.com

En tant qu'habitante et habitant, votre action est importante,
alors ensemble prenons soin de cet élément vital qu'est l'eau.

acpv
L'ONG des Vendéens

Christophe DUCERF
Gérant

☎ 07 52 76 92 72

✉ accueil@acpv.fr

📍 6 Rue de la Maubretière
ZAE La Maubretière d'en Bas
85220 SAINT RÉVÉREND

AIMA
GROUPE

80 rue Gustave Eiffel
Parc d'Activité de la Bloire
85300 CHALLANS - 02 51 93 40 40
www.aima-groupe.fr

NEW HOLLAND

STIHL
Tracteurs
tondeuses



CALENDRIER DE COLLECTE 2026

Le calendrier de collecte des ordures ménagères résiduelles et des emballages ménagers pour l'année 2026 est désormais disponible !

Chaque commune du Pays de Saint Gilles Croix de Vie a son propre calendrier indiquant les jours de collecte à domicile des ordures ménagères et des emballages.

En respectant les jours de collecte et en triant correctement vos déchets, vous contribuez à la propreté et au cadre de vie de votre commune. **Merci à tous pour vos gestes au quotidien.**

Collecte, tri, points d'apport volontaire, compostage des bio-déchets, horaires de nos déchèteries, ... Retrouvez toutes les informations sur le site de l'Agglomération : payssaintgilles.fr -> rubrique Collecte des déchets.

📞 02 51 26 97 07

✉ environnement@payssaintgilles.fr



L'Épicerie ÉPICERIE SOCIALE INTERCOMMUNALE

Le 24 septembre dernier, le Centre Intercommunal d'Actions Sociales a ouvert l'**Épicerie Sociale Intercommunale du Pays de Saint Gilles Croix de Vie**, dans le nouveau pôle Ressources & Vous de l'Agglomération, ZAE du Soleil Levant à Givrand.

L'Épicerie est un lieu de solidarité où les habitants des 14 communes du territoire en situation de précarité, sont orientés par un travailleur social. Une fois inscrits à l'Épicerie, **les bénéficiaires peuvent y faire leurs courses deux fois par mois à prix réduit.**

L'Épicerie propose aussi une écoute, de l'information sur les activités et services du territoire ainsi que des ateliers (numérique, cuisine, santé ...). Cet accompagnement **favorise l'insertion sociale et professionnelle** des bénéficiaires.

L'Épicerie est **soutenue par de nombreux partenaires** et s'approvisionne principalement auprès de la Banque Alimentaire, d'enseignes et producteurs locaux et du réseau ANDES dont elle est membre.

Dotée d'une équipe de **90 bénévoles**, l'Épicerie peut accueillir **300 bénéficiaires par mois**.



02 28 17 31 56 📞

lepicerie@payssaintgilles.fr ✉

Pôle Ressources & Vous - L'Épicerie 📍
1 bis Impasse de l'Aurore, Givrand

L'Écocyclerie

L'association **Recyclavie** a ouvert une nouvelle boutique solidaire le 15 novembre 2025, située dans le pôle "**Ressources & Vous**", zone du Soleil Levant à Givrand, aux côtés de l'**épicerie sociale** intercommunale du CIAS. Cette implantation renforce la dynamique d'économie circulaire sur le territoire.

L'**écocyclerie** permet de donner une seconde vie aux objets déposés par les habitants, contribuant à la réduction des déchets, la limitation de la surconsommation et la maîtrise des dépenses.

L'association prévoit de traiter **500 tonnes** de marchandises en 2025 et d'atteindre **600 tonnes** dès 2026, tout en créant jusqu'à **10 emplois**, dont **50 %** en parcours d'inclusion.

Horaires d'ouvertures :

Boutique : mercredi et samedi 9h - 12h/14h - 18h et vendredi 13h.30 - 17h

Comptoir des dons : mardi, jeudi et vendredi 9h - 12h, mercredi et samedi 9h - 12h / 14h - 17h

✉ contact@recyclavie.fr

📍 Pôle Ressources & Vous - L'Écocyclerie,
1 bis impasse de l'Aurore, Givrand





COLLECTE DES DÉCHETS

Collecte des ordures ménagères (bacs gris)

Les vendredis après-midi à partir de 13h
tous les 15 jours.

Collecte des emballages (bacs jaunes)

Toutes les deux semaines, les mercredis après-
midi à partir de 13h.

Attention, en raison de certains jours fériés,
les bacs seront ramassés le lendemain de leur
jour habituel.

Ne rien déposer à côté du bac et ni à côté
d'un obstacle.

Collecte des verres et papiers :
uniquement en points d'apport
volontaire et en déchèterie :

5 sites sont à votre disposition : rue de la
Gruette, route des Aboires, rue du Champ
Carré, salle des fêtes, rue de l'École avec des
colonnes enterrées.

Les encombrants

Enlèvement sur réservation téléphonique
uniquement, limité à 3 encombrants.

Un enlèvement par foyer et par an.

La déchèterie 02 51 55 36 45 est ouverte du
lundi au samedi de 8h30 à 12h et de 14h à
17h30.

DASRI (seringues)

Votre pharmacie fournit le contenant vide et
pour connaître les lieux de collecte se
renseigner sur : www.dastri.fr

Coquillages

Vos déchets de coquillages (moules, huîtres,
palourdes, Saint Jacques...) se recyclent en
déchèterie pour être transformés en
porcelaine.

LA BALISE



VENIR À LA BALISE

DES SPECTACLES À VIVRE EN FAMILLE...

Arianne, un pas avant la chute
Tragédie Musicale - 16 Décembre 25 - dès 12 ans

Rêves - Cirque Inshi
Cirque - 27 mars 26 - dès 10 ans

Ailleurs - Cie Anaya
Ciné concert - 10 avril 26 - dès 7 ans

Semaine Jeune Public
4 spectacles, 14 représentations du 15 au 17 avril 26
Des spectacles pour tous, dès 18 mois !

Les Yeux Fermés - Cie Spoart
Danse - 7 mai 26 - dès 6 ans



DES SPECTACLES HORS DU COMMUN...

Martine Patine
Roller disco - 19 Décembre 25, de 19h30 à 23h30

Catch d'impro #4
Impro sur ring - 11 Janvier 26, à 11h11

Carte Blanche à Chant'Appart
Concert Éphémère - 17 Janvier 26, à 20h30

Monsieur Fraize - Madame Fraize
Humour clown - 13 & 14 Mars 26, à 20h30

DÉCOUVRIR LES COULISSES...

Explorez les coulisses de La Balise,
lors des visites de salle !

Visites gratuites, ouvertes à tous dès 8 ans
1 à 2 visites par mois, réservations en ligne



6 BIEN D'AUTRES SPECTACLES À VIVRE ! POUR EN SAVOIR PLUS, RENDEZ-VOUS SUR LABALISE.FR



ÉLECTIONS MUNICIPALES 2026 : À VOS AGENDAS !



Les prochaines élections municipales auront lieu les dimanches 15 et 22 mars 2026. À cette occasion, les citoyens éliront leurs conseillers municipaux et communautaires pour un mandat de six ans.

Pour pouvoir voter, vous devez être inscrit sur les listes électorales de votre commune.

**Date limite d'inscription : 4 février 2026 (en ligne)
6 février 2026 (en mairie).**

Comment s'inscrire ?

- En ligne sur : www.inscriptionelectorale.service-public.fr
- Ou directement en mairie, avec une pièce d'identité et un justificatif de domicile.

N'oubliez pas de vérifier votre inscription via le service en ligne :

<https://www.servicepublic.fr/particuliers/vosdroits/F34687>

Vous pouvez demander une correction d'état civil auprès de l'INSEE :

<https://www.service-public.fr/particuliers/vosdroits/R49454>

FRELONS ASIATIQUES : QUE FAIRE EN CAS DE NID ?

Le Pays de Saint Gilles Croix de Vie Agglomération prend en charge la destruction des nids de frelons asiatiques sur l'ensemble de son territoire.



Si vous découvrez un nid, voici la marche à suivre

1. Remplissez le formulaire de demande d'intervention, disponible sur le site de l'Agglomération ou en mairie <https://payssaintgilles.fr/gestion-des-nuisibles/les-frelons-asiatiques/>. Joignez une photo du nid si possible.
2. L'Agglomération vérifie qu'il s'agit bien de frelons asiatiques (échange de photo ou visite sur place) et évalue les conditions d'intervention.
3. Une entreprise spécialisée est ensuite mandatée pour intervenir sous 2 jours ouvrés. En cas de danger immédiat (proximité d'une école, crèche...), l'intervention peut avoir lieu sous 3h.
4. Le propriétaire est prévenu au moins 24h avant l'intervention. Il doit permettre l'accès au site, même en son absence.
5. Le nid est détruit selon les règles de sécurité, et un compte rendu est transmis à l'Agglomération.

CHIENS EN LIBERTÉ : RAPPEL DES RÈGLES

Les promenades avec nos chiens sont agréables, mais certaines règles s'appliquent pour la sécurité et la protection de la faune.

Interdiction de divagation dans les terres cultivées, bois, marais et zones de chasse (arrêté du 16 mars 1955).

En zones Natura 2000, tenir les chiens en laisse, surtout de mars à juin (période de reproduction).

Pendant la chasse (décembre à juin) : Tenir les chiens en laisse sur les chemins fréquentés par les chasseurs. Éviter les marais et terrains de chasse.

Merci pour votre vigilance et votre respect de la nature !

Références : Code rural, arrêté du 16 mars 1955, chartes Natura 2000



Annuaire des associations

AMBIANCE COUNTRY

Apprentissage de la danse Country

- 👤 **Virginie VIMARD**
- ☎ 06 27 39 71 14
- ✉ ambiance.country31@gmail.com
- 🌐 ambiance.country.free.fr
- 📍 Ambiance Country

ASSOCIATION DES PROPRIÉTAIRES ET CHASSEURS DU GUÉ GORAND

- 👤 **Laurent MERCERON**
- ☎ 06 60 65 58 86
- 👤 **Gérard COUTON**
- ☎ 06 71 33 64 38
- ✉ associationchassegivrand@outlook.fr

A.S.GIVRAND

*Cours adultes de Yoga, Fitness, Fit-Attack et Zumba.
Cours de gym pour les enfants*

- 👤 **Valérie FAVROU**
- ☎ 06 82 28 83 79
- 👤 **Virginie GUÉRIN**
- ☎ 06 80 30 59 35
- ✉ asgyogafitness@gmail.com
- 📍 ASG YogaFitness

A3SG

Association Sportive Senior Santé Givrandaïse

- 👤 **Daniel BLACHE**
- ☎ 06 80 33 54 57
- ✉ d.blache@orange.fr

APEL

Association des Parents d'Élèves

- 👤 **Chloé DEFFENSE**
- ☎ 06 33 19 96 54
- ✉ apel@givrand-lafontaine.fr
- 📍 APEL OGEÇ La Fontaine Givrand

A.T.L

Club de retraités Amitié et Temps Libre

- 👤 **Jean-Claude CHAPPELLIER**
- ☎ 06 70 91 16 13
- ✉ jc_chappellier@hotmail.fr
- 👤 **Monique DUMAS**
- ☎ 06 80 31 53 16
- ✉ monick.dumas@orange.fr

COMITÉ DE JUMELAGE DE GIVRAND

Commune jumelée avec Miélan

- 👤 **Julie REMAUD**
- ☎ 06 30 57 82 60
- ✉ j.remaud@volineo.fr
- 📍 Comité de Jumelage - Givrand/Miélan

DYNAMIK'FLOW

Cours de Hip-hop

- 👤 **Fanny BESSONNET**
- ✉ dynamikflowasso@gmail.com
- 📍 Dynamik'Flow
- 📷 [dynamikflow](https://www.instagram.com/dynamikflow)

L'ÉCHO DU JAUNAY

Chorale

- 👤 **Franck BERGER**
- ☎ 06 38 44 96 47
- ✉ lechodujaunay@ik.me
- 🌐 lechodujaunay.fr

EGAL FC

Club de football

- 👤 Patricia GATEAU
- ☎ 06 32 91 42 22
- 👤 David GOWARD
- ☎ 06 75 11 90 98
- ✉ egal.foot@gmail.com
- 🌐 egalfootball.fr
- 📍 EGAL Football

LE FOU DE BASSAN

Compagnie de théâtre

- 👤 Marie-Pierre BROCHARD
- ☎ 06 19 41 18 67
- ✉ foubassangivrand.free.fr
- 🌐 foubassangivrand.fr
- 📍 Le Fou de Bassan

GIVRAND ANIMATION

Comité des fêtes

- 👤 Thierry JUSTIN
- ☎ 06 87 88 55 05
- 👤 Nathalie PLANTADE
- ☎ 06 85 18 21 98
- ✉ givrandanimation2025@gmail.com

GIVRAND PÉTANQUE LOISIR

Club de pétanque

- 👤 Benoît VIVIEN
- ☎ 06 10 96 25 18
- ✉ vivienbenoit13@orange.fr
- 📍 Pétanque Givrand

GIVRAND RANDO

Club de randonnée

- 👤 Patrick LE COMTE
- ☎ 06 11 29 92 50
- ✉ patlc1952@orange.fr

LES GIVRÉS

Association des jeunes

- 👤 Benjamin CHIRON
- ☎ 06 38 50 26 65
- 👤 Bastien AMELINEAU
- ☎ 06 81 83 10 47
- ✉ lesgivres.festival@gmail.com
- 🌐 lesgivres.fr
- 📍 festival les givrés

LES JARDINS FAMILIAUX DU MARAIS

Association des jardiniers

- 👤 Bernard MICHON
- ☎ 06 85 80 26 73
- ✉ ajfmarais@outlook.fr

LA MALLE AUX LIVRES

Bibliothèque

- 👤 Anne MERCERON
- ☎ 06 16 86 64 83
- ✉ lamalleauxlivres@orange.fr
- 📍 Biblio La Malle aux Livres - Givrand

OGEC

*Organisme de Gestion de
l'Enseignement Catholique*

- 👤 Frédéric GUITTET
- ☎ 06 26 16 27 48
- ✉ ogec@givrand-lafontaine.fr
- 🌐 givrand-lafontaine.fr
- 📍 APEL OGEc La Fontaine Givrand

SAPIN BLEU

*Association des parents des
résidents de la maison Perce-Neige*

- 👤 Marie-Thérèse DOUILLARD
- ☎ 06 37 20 61 43
- ✉ mtd11@wanadoo.fr

U.N.C.

*Union Nationale
des Combattants*

- 👤 Jacques NAÏBO
- ☎ 06 21 69 85 23
- ✉ ja50ck@orange.fr

LES VIEILLES SOUPAPES

*Collectionneurs de
véhicules anciens*

- 👤 Christian DOULAY
- ☎ 06 11 55 11 83
- ✉ vieillesoupapesdelavie@orange.fr
- 🌐 lesvieillesoupapesdelavie.com
- 📍 Vieilles Soupapes de la Vie

MANIFEST
2025



Repas de printemps ATL
6 mars



Vide Grenier A.P.E.L
7 septembre



Concours de pétanque interne
16 août



Gala de Dynamik Flow
10 mai



Représentation
Fou de Bassan adultes
28-29-30 mars & 4-5 avril



Randonnée Sapin Bleu
27 septembre



50 ans de l'association
des chasseurs
26 avril



Randonnée gourmande
Comité de Jumelage
2 août



Festival des "Givrés"
20 septembre



Run Color à l'initiative du CMJ
21 juin
27



Cérémonie commémorative
du 8 mai



Représentation
Fou de Bassan Ados
24 & 25 mai



Les Estivales de la Cour
du 16 juillet au 26 août



MANIFEST

2025



Vide grenier
Vieilles Soupapes
16 mars



Cluedo Géant des "Givrés"
8 juin



Un duo d'exception : Run Color
et Fête de la musique
21 juin



Festival des Givrés
20 septembre



La Joséphine
4 octobre



Trans Solex des Vieilles Soupapes
du 8 au 12 septembre



Préparation de la Run Color
par le CMJ
1^{er} mars



Représentation
Fou de Bassan enfants
24 & 25 mai



Portes ouvertes du Musée mobile
du Centre Pampidou
21 mars



BOULANGERIE
Bleue

9 Rue des Genêts - 85 800 - Givrand ☎ 02 20 70 04 93
20 Place du Marché aux Herbes - 85 800 - St Gilles Croix de Vie ☎ 09 51 55 34 61

La Boulangerie Bleue
2, rue des Genêts - Givrand
02 28 10 04 93



ALLEZ
ENERGIES
Groupe Allez

02 51 60 09 60
ST GILLES CROIX DE VIE
allez.stgilles@allez.fr
www.allez.fr

15, rue des Couvreurs
85800 SAINT GILLES CROIX DE VIE



GTP
Travaux Publics

ZI de la Bégauldière 85800 SAINT GILLES CROIX DE VIE
accueil@girasetp.fr - www.girasetp.fr
☎ 02 51 55 57 18

GTP
Travaux Publics

Pour particuliers & professionnels
V.D. DÉMOLITION - TERRASSEMENT
ADOUCTION D'EAU - DESAMIANTE

Marchés publics - particuliers - plateformes - campings
- lotissements - curages - aménagements extérieurs



BRICOROUX
QUINCAILLERIE • OUTILLAGE • BRICOLAGE
PEINTURE • JARDIN

Quincailler depuis 1952

ECHAPPEE ZEN
• PISCINES & SPAS •



☎ PISCINES COQUES ☎ SPAS
☎ PISCINES TRADITIONNELLES ☎ SPAS DE NAGE

NOS REALISATIONS



7 Impasse de l'Autre - ZA du Soleil Levant 85800 GIVRAND
☎ echappeezen@orange.fr ☎ 02 51 35 28 09
www.echappeezen.com



Garden
Concept
UN AUTRE REGARD

Créateur
paysagiste

Jonathan Boudigou
06 24 95 55 56
garden.concept@orange.fr
10 rue de Danville - 85800 Givrand



ANNUAIRE DE LA COMMUNE

DANS NOTRE COMMUNE

Mairie 5 rue du Bourg 02 51 55 13 31 - Ouverte du lundi au vendredi de 9h à 12h et de 14h à 17h30 (fermée le jeudi après-midi).

Agence Postale 5 rue du Bourg 02 55 34 01 20
Du mardi au vendredi de 9h à 12h, le samedi de 9h à 11h.

École privée "La Fontaine"
12 rue de l'École 02 51 55 87 47

Centre de Loisirs "La Pom d'Happy"
Espace jeunes "L'Eldor'Ados"
22 rue de la Rousselotière 02 51 54 89 55
ou le 06 89 70 17 86

Bibliothèque "La Malle aux Livres"
11 rue du Bourg

Assurance santé et dépendance communale
Anita PAVAGEAU 06 77 50 36 23
Mail : anita.pavageau.am@axa.fr

STRUCTURES D'ACCUEIL

Maison de retraite médicalisée
Résidence "Les Iris" 1 avenue de la Chênaie
02 51 26 22 22

Foyer de Vie
Perce-Neige 1 rue de Bel Air 02 28 12 95 30

SERVICES PUBLICS ET ADMINISTRATIFS

Communauté d'Agglomération du Pays de St Gilles Croix de Vie
ZAE du Soleil Levant - Givrand 02 51 55 55 55

France Services
ZAE du Soleil Levant - Givrand 02 51 55 55 55
Uniquement sur rendez-vous

Service collecte
ZAE du Soleil Levant - Givrand 0800 805 836

Transports Scolaires
(collèges / lycées / St Gilles / Challans)
ZAE du Soleil Levant 02 51 54 70 70

Centre des Impôts
Boulevard Schweitzer - Challans 02 51 49 54 00

NUMÉROS D'URGENCE

Samu 15
Gendarmerie 17
Pompiers 18
Appel d'urgence Européen 112
Sans Abri 115
Enfance Maltraitée 119
Accueil d'Urgence Femmes en Difficulté 02 51 47 77 59
Service Public 39 39
Alla Écoute Parents 02 51 06 31 44
Centre Anti poison d'Angers 02 41 48 21 21
Alcool Assistance (St Gilles Croix de Vie) 06 26 47 65 30
Lutte contre le cancer 02 51 26 98 77
Centre Régional Opérationnel de Surveillance et de Sauvetage 02 97 55 35 35 ou le 1616 (depuis un mobile)

NUMÉROS PRATIQUES

Maison Départementale des Solidarités et de la Famille
rue Jules-Ferry St Gilles Croix de Vie 02 51 49 68 00

- Assistante sociale.
- Information et réseau de santé pour les personnes âgées.
- Protection maternelle et infantile.
- Aide action sociale des enfants.

Cicas : retraites complémentaires 0 820 200 189
Conciliatrice : Mme AUGER reçoit sur RDV à la mairie de St Gilles au 02 51 55 79 79 ou à la mairie de Brétignolles au 02 51 22 46 00.

AUTRES SERVICES

Bio magnétiseuse
Sophie POTÉREAU 4 rue des Genêts 07 83 03 20 03

Nutri-kinésio
Marine FARGES PÉNISSON 4 rue des Genêts
06 70 83 14 80

Hypnose
Elisa BARRAUD 4 rue des Genêts 06 03 82 53 28

Astro-kinésio
Charline ECHARDOUR 4 rue des Genêts 06 44 24 62 28

Réflexologie faciale
Karine BRANDSMA 6 rue des Métairies 06 70 52 50 16

Réflexologie plantaire
Delphine SALVERT 17 rue des Ormes 06 28 71 47 74

PROFESSIONNELS DE SANTÉ



L'annuaire des professionnels de santé est disponible en mairie.

ÉVÈNEMENTS À VENIR

2026

JANVIER

| | | | |
|-------------|-------|--|--------------------------|
| SAMEDI 10 | | Assemblée Générale des Vieilles soupapes | Salle "Les Quatre Vents" |
| VENDREDI 16 | 18h30 | Voeux de la municipalité | Salle "Les Quatre Vents" |
| SAMEDI 17 | 9h | Portes ouvertes de l'école | École La Fontaine |
| VENDREDI 23 | 14h30 | Assemblée Générale du club ATL | Salle "Les Quatre Vents" |
| DIMANCHE 25 | 14h30 | Bal d'Ambiance Country | Salle "Les Quatre Vents" |
| VENDREDI 30 | 19h | Assemblée Générale de Givrand Animation | Salle "Les Quatre Vents" |

FÉVRIER

| | | | |
|---------|-----|--------------------------------|--------------------------|
| LUNDI 2 | 14h | Après-midi dansant du club ATL | Salle "Les Quatre Vents" |
|---------|-----|--------------------------------|--------------------------|

MARS

| | | | |
|-------------|-------|------------------------------------|--------------------------|
| DIMANCHE 1 | 8h | Pêche à la truite des chasseurs | Étang des Arnaudières |
| LUNDI 2 | 14h | Après-midi dansant du club ATL | Salle "Les Quatre Vents" |
| SAMEDI 14 | 10h | Carnaval de l'école | Dans les rues de Givrand |
| DIMANCHE 15 | 8h | Vide grenier des Vieilles Soupapes | Salle "Les Quatre Vents" |
| VENDREDI 20 | 14h30 | Bal du Printemps | Salle "Les Quatre Vents" |
| DIMANCHE 22 | 14h30 | Bal d'Ambiance Country | Salle "Les Quatre Vents" |

AVRIL

| | | | |
|-------------|-----|--------------------------------------|--------------------------|
| JEUDI 2 | 12h | Repas de printemps du club A.T.L | Salle "Les Quatre Vents" |
| DIMANCHE 12 | 9h | Vide grenier organisé par l'A.P.E.L. | Stade stabilisé |

MAI

| | | | |
|-------------|-----|---|----------------------------|
| SAMEDI 2 | | Evènement des Givrés (pas connu à ce jour) | Salle "Les Quatre Vents" |
| LUNDI 4 | 14h | Après-midi dansant du club ATL | Salle "Les Quatre Vents" |
| JEUDI 8 | | Commémoration de l'armistice | Givrand - Mairie |
| VENDREDI 8 | 14h | Concours de pétanque en doublette | Stade stabilisé |
| SAMEDI 23 | | Tournoi U15 - EGAL Football | Stade Jean-Claude MERCERON |
| DIMANCHE 24 | | Tournoi interquartiers - EGAL Football | Stade Jean-Claude MERCERON |
| SAMEDI 30 | 17h | Représentations du Fou de Bassan enfants, ados et adultes | Salle "Les Quatre Vents" |
| DIMANCHE 31 | 15h | | |

JUIN

| | | | |
|-----------|-----------|----------------------------|---------------------------------|
| JEUDI 4 | 12h30 | Repas d'été du club ATL | Salle "Les Quatre Vents" |
| SAMEDI 6 | 20h | Gala de Danse Dynamik'Flow | Salle "Les Quatre Vents" |
| SAMEDI 13 | 15h | Kermesse de l'école | Salle "Les Quatre Vents" |
| SAMEDI 21 | à définir | Fête de la musique | Extérieur de la salle des fêtes |

JUILLET

| | | | |
|-----------|-----|---------------------|--------------------------|
| SAMEDI 25 | 18h | Bal des Têt's Piats | Salle "Les Quatre Vents" |
|-----------|-----|---------------------|--------------------------|

BULLETIN MUNICIPAL DÉCEMBRE 2025

Réalisation et conception : Commune de Givrand - Crédit photos : Photothèque de Givrand - Siret : 21850100500019

Impression : Imprimerie COME ON 59, route de la Roche 85800 Saint Gilles Croix de Vie